

Họ, tên thí sinh: .....  
Số báo danh: .....

Mã đề: 0234

+ Cho biết:  $\pi = 3,14$ ;  $T(K) = t(^{\circ}C) + 273$ ;  $R = 8,31 \text{ J.mol}^{-1}.\text{K}^{-1}$ ;  $N_A = 6,02.10^{23}$  hạt/mol;  $\ln 2 = 0,693$ .  
+ Không làm tròn kết quả các phép tính trung gian.

**PHẦN I.** Thí sinh trả lời từ câu 1 đến câu 18. Mỗi câu hỏi thí sinh chỉ chọn một phương án.

**Câu 1:** Theo mô hình động học phân tử, ở thể lỏng, các phân tử

- A. sắp xếp có trật tự.
- B. dao động quanh vị trí cân bằng không cố định.
- C. chuyển động hỗn loạn.
- D. chỉ dao động quanh vị trí cân bằng cố định.

**Câu 2:** Một đoạn dây dẫn thẳng có chiều dài  $\ell$  mang dòng điện có cường độ  $I$  được đặt trong từ trường đều với góc hợp bởi chiều dòng điện và chiều cảm ứng từ của từ trường là  $\alpha$ . Lực từ do từ trường này tác dụng lên đoạn dây có độ lớn là  $F$ . Độ lớn cảm ứng từ  $B$  của từ trường là

- A.  $B = \frac{F}{\ell \sin \alpha}$ .      B.  $B = \frac{F}{\ell \tan \alpha}$ .      C.  $B = \frac{F}{\ell \cos \alpha}$ .      D.  $B = \frac{F}{\ell \cot \alpha}$ .

**Câu 3:** Trong quá trình đẳng áp của một khối khí lí tưởng xác định,

- A. nhiệt độ của khối khí không đổi.
- B. thể tích của khối khí tăng khi nhiệt độ của khối khí giảm.
- C. thể tích của khối khí giảm khi nhiệt độ của khối khí giảm.
- D. thể tích của khối khí không đổi.

**Câu 4:** Trong thí nghiệm tán xạ hạt alpha của Rutherford, khi gặp lá vàng mỏng, hầu hết các hạt alpha

- A. chuyển động theo đường xoắn ốc.
- B. bị bật ngược lại.
- C. dừng lại.
- D. đi qua lá vàng.

**Câu 5:** Theo mô hình động học phân tử,

- A. giữa các phân tử chỉ có lực đẩy.
- B. giữa các phân tử chỉ có lực hút.
- C. giữa các phân tử không có khoảng cách.
- D. các phân tử chuyển động không ngừng.

**Câu 6:** Sự truyền năng lượng nhiệt giữa hai vật được đặt tiếp xúc với nhau chỉ xảy ra khi chúng khác nhau về

- A. nhiệt độ.
- B. khối lượng.
- C. thế năng.
- D. thể tích.

**Câu 7:** Nội năng của một khối khí xác định không đổi khi

- A. nhiệt độ và thể tích của khối khí không đổi.
- B. thể tích của khối khí không đổi.
- C. khối khí nhận năng lượng nhiệt từ vật khác.
- D. nhiệt độ của khối khí thay đổi.

**Câu 8:** Trong hệ đơn vị SI, đơn vị của từ thông là

- A. weber (Wb).
- B. coulomb (C).
- C. volt (V).
- D. tesla (T).

**Câu 9:** Trong nguyên tử lithium, có bao nhiêu electron chuyển động xung quanh hạt nhân  ${}^7_3\text{Li}$ ?

- A. 7.                                      B. 3.                                      C. 4.                                      D. 1.

**Câu 10:** Khi nói về từ trường, phát biểu nào sau đây là đúng?

- A. Một kim nam châm tạo ra một từ trường đều xung quanh nó.  
B. Từ trường tác dụng lực từ lên một nam châm đặt trong đó.  
C. Từ trường tác dụng lực từ lên một điện tích đứng yên ở trong đó.  
D. Một dòng điện tạo ra một từ trường đều xung quanh nó.

**Câu 11:** Trong quá trình nung nóng đẳng tích một khối khí lí tưởng xác định,

- A. áp suất của khối khí tăng.  
B. áp suất của khối khí giảm.  
C. khối lượng riêng của khối khí tăng.  
D. khối lượng riêng của khối khí giảm.

**Câu 12:** Độ lớn suất điện động cảm ứng được xác định bằng định luật nào trong các định luật sau đây?

- A. Định luật Ohm cho vật dẫn kim loại.  
B. Định luật Coulomb về tương tác điện.  
C. Định luật Faraday về cảm ứng điện từ.  
D. Định luật Lenz về cảm ứng điện từ.

**Câu 13:** Đại lượng đặc trưng cho độ bền vững của hạt nhân là

- A. năng lượng liên kết.                                      B. điện tích hạt nhân.  
C. năng lượng liên kết riêng.                                      D. độ hụt khối của hạt nhân.

**Câu 14:** Trong hệ đơn vị SI, đơn vị của nhiệt nóng chảy riêng là

- A. J/(kg. K).                                      B. J/°C.                                      C. J/K.                                      D. J/kg.

**Câu 15:** Trong kí hiệu hạt nhân  ${}_Z^AX$ , A là số

- A. positron.                                      B. proton.                                      C. neutron.                                      D. nucleon.

**Câu 16:** Công thức định luật 1 của nhiệt động lực học là  $\Delta U = A + Q$ , với A là kí hiệu công và Q là kí hiệu

- A. nhiệt nóng chảy riêng.                                      B. nhiệt độ.  
C. nhiệt lượng.                                      D. nhiệt dung riêng.

**Câu 17:** Để đúc một vật bằng đồng, cần nung nóng để đồng chuyển từ thể rắn thành thể lỏng. Quá trình này là quá trình

- A. hoá hơi.                                      B. nóng chảy.                                      C. ngưng tụ.                                      D. đông đặc.

**Câu 18:** Gọi Q là nhiệt lượng cần thiết để làm một lượng chất có khối lượng m chuyển hoàn toàn từ thể lỏng sang thể khí ở nhiệt độ sôi. Công thức xác định nhiệt hóa hơi riêng của chất này ở nhiệt độ sôi đó là

- A.  $\frac{Q}{2m}$ .                                      B.  $\frac{Q}{m}$ .                                      C.  $\frac{m}{Q}$ .                                      D.  $\frac{2Q}{m}$ .

**PHẦN II.** Thí sinh trả lời từ câu 1 đến 4. Trong mỗi ý **a), b), c), d)** ở mỗi câu, thí sinh chọn đúng hoặc sai.

**Câu 1:** Sóng điện từ được ứng dụng nhiều trong thông tin liên lạc.

**a)** Giả sử tại một điểm có sóng điện từ truyền qua theo phương thẳng đứng hướng lên trên, nếu cảm ứng từ có hướng nam – bắc thì cường độ điện trường có hướng đông – tây.

**b)** Sóng điện từ là sóng ngang.

**c)** Không thể tạo ra hiện tượng giao thoa đối với sóng điện từ.

**d)** Tại một điểm có sóng điện từ truyền qua, cường độ điện trường và cảm ứng từ luôn dao động ngược pha.

**Câu 2:** Một nhóm học sinh thảo luận phương án thí nghiệm làm giảm ảnh hưởng của sự trao đổi nhiệt với môi trường khi đo nhiệt nóng chảy riêng của nước đá. Họ dùng các dụng cụ: Phễu chứa nước đá (1), dây điện trở (2), cốc (3), cân điện tử (4) như hình bên.

Nhóm học sinh cho rằng: *Trong thời gian cấp điện cho dây điện trở, nếu xác định được càng chính xác khối lượng nước đá tan chảy vào cốc do nhiệt lượng nhận từ môi trường thì sẽ giảm được càng nhiều ảnh hưởng của sự trao đổi nhiệt giữa nước đá với môi trường.*

Phương án thí nghiệm của họ gồm hai giai đoạn và được tóm tắt như sau:

**Giai đoạn 1.** Chưa cấp điện cho dây điện trở: Xác định khối lượng  $m_1$  của nước đá tan và đã chảy từ phễu vào cốc trong khoảng thời gian  $t_1$ .

**Giai đoạn 2.** Cấp điện cho dây điện trở: Xác định khối lượng  $m_2$  của nước đá tan và đã chảy từ phễu vào cốc trong khoảng thời gian  $t_2$ .

Ở cả hai giai đoạn, coi rằng khối lượng nước đá tan và đã chảy vào cốc do nhiệt lượng nhận từ môi trường trong những khoảng thời gian bằng nhau là như nhau và bỏ qua các ảnh hưởng khác (bay hơi, ngưng tụ của nước ...).

**a)** Ở giai đoạn 1, nước đá tan do nhận nhiệt lượng từ môi trường.

**b)** Ở giai đoạn 2, nước đá tan do nhận nhiệt lượng từ dây điện trở và từ môi trường.

**c)** Nếu  $t_2 = t_1$  thì có thể coi khối lượng của nước đá tan do nhận nhiệt lượng từ dây điện trở là  $m = m_2 - m_1$ .

**d)** Phương án thí nghiệm này là một trong những phương án có thể làm giảm được ảnh hưởng của sự trao đổi nhiệt với môi trường đến kết quả thí nghiệm.

**Câu 3:** Một nam châm được đặt trên cân. Một đoạn dây dẫn cứng được giữ cố định, nằm ngang, vuông góc với các đường sức từ của từ trường đều giữa hai cực của nam châm (hình bên). Cảm ứng từ  $\vec{B}$  của từ trường có phương nằm ngang và có độ lớn là  $B$ . Chiều dài của phần dây dẫn PQ nằm trong vùng từ trường đều giữa hai cực của nam châm là  $\ell$ . Ban đầu, chưa có dòng điện chạy trong dây dẫn, cân chỉ một giá trị xác định. Sau đó, cho dòng điện không đổi với cường độ  $I$  chạy trong dây dẫn theo chiều từ P đến Q. Bỏ qua ảnh hưởng của từ trường Trái Đất.

**a)** Lực từ do từ trường tác dụng lên đoạn dây PQ hướng thẳng đứng lên trên.

**b)** Cân chỉ giá trị lớn hơn giá trị ban đầu.

**c)** Lực từ do từ trường tác dụng lên đoạn dây PQ có độ lớn là  $B I \ell$ .

**d)** Cảm ứng từ  $\vec{B}$  có hướng từ cực N sang cực S của nam châm.

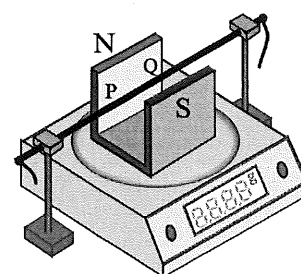
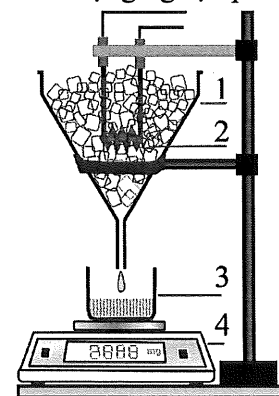
**Câu 4:** Các quá trình biến đổi hạt nhân là cơ sở của nhiều ứng dụng.

**a)** Phản ứng phân hạch là phản ứng tỏa năng lượng.

**b)** Phản ứng nhiệt hạch là phản ứng thu năng lượng.

**c)** Phóng xạ là quá trình tự phát và ngẫu nhiên.

**d)** Hạt nhân uranium  ${}^{238}_{92}\text{U}$  phóng xạ  $\alpha$  và biến đổi thành hạt nhân thorium  ${}^{234}_{90}\text{Th}$ .



**PHẦN III.** Thí sinh trả lời từ câu 1 đến câu 6.

*Dùng thông tin sau cho câu 1 và câu 2:* Một khung dây dẫn phẳng, kín có diện tích  $2,83 \cdot 10^{-4} \text{ m}^2$ , gồm 22 vòng dây được đặt trong từ trường đều sao cho cảm ứng từ  $\vec{B}$  vuông góc với mặt phẳng khung dây. Trong 0,750 s, độ lớn cảm ứng từ của từ trường tăng đều từ 0,100 T đến 0,600 T.

**Câu 1:** Độ lớn suất điện động cảm ứng trong khung dây là  $x \cdot 10^{-3} \text{ V}$ . Tìm  $x$  (làm tròn kết quả đến chữ số hàng phần trăm).

**Câu 2:** Biết điện trở của khung dây là  $0,260 \Omega$ . Nhiệt lượng tỏa ra trên khung dây trong khoảng thời gian từ trường biến thiên là  $x \cdot 10^{-5} \text{ J}$ . Tìm  $x$  (làm tròn kết quả đến chữ số hàng phần trăm).

*Dùng thông tin sau cho câu 3 và câu 4:* Trong các trạm không gian vũ trụ, cần thu hồi khí oxygen  $\text{O}_2$  từ khí carbon dioxide  $\text{CO}_2$  do các nhà du hành thở ra để tái sử dụng. Trong một phương pháp thu hồi, cứ 1,00 mol  $\text{CO}_2$  tạo ra 1,00 mol  $\text{O}_2$  và 1,00 mol methane  $\text{CH}_4$ . Sau một thời gian, lượng khí  $\text{CO}_2$  thu được là 0,390 kg. Khí  $\text{CH}_4$  và  $\text{O}_2$  tạo thành từ lượng  $\text{CO}_2$  nói trên được chứa trong hai bình khác nhau ban đầu đều chưa chứa khí. Khối lượng mol của  $\text{CO}_2$  và  $\text{O}_2$  lần lượt là 44,0 g/mol và 32,0 g/mol. Coi các khí là khí lí tưởng.

**Câu 3:** Bình chứa khí  $\text{CH}_4$  có thể tích 115 lít và được duy trì ở nhiệt độ  $-45^\circ\text{C}$ . Áp suất của khí  $\text{CH}_4$  trong bình là  $x \cdot 10^5 \text{ Pa}$ . Tìm  $x$  (làm tròn kết quả đến chữ số hàng phần trăm).

**Câu 4:** Khi một lượng khí  $\text{O}_2$  được rút ra để sử dụng thì áp suất khí trong bình chứa khí  $\text{O}_2$  bằng 58% áp suất khí khi chưa rút, nhiệt độ của bình khí không đổi. Khối lượng  $\text{O}_2$  đã được rút ra khỏi bình là bao nhiêu kilôgam (làm tròn kết quả đến chữ số hàng phần trăm)?

*Dùng thông tin sau cho câu 5 và câu 6:* Trước đây, để thuận tiện cho việc xem giờ, các nhà sản xuất đồng hồ đã sơn mặt số và kim của đồng hồ bằng một lớp dạ quang chứa đồng vị phóng xạ radium  $^{226}_{88}\text{Ra}$  có chu kì bán rã là 1600 năm. Ban đầu, lớp dạ quang này chứa  $6,3 \mu\text{g } ^{226}_{88}\text{Ra}$ . Lấy số ngày trong một năm là 365. Khối lượng mol của  $^{226}_{88}\text{Ra}$  là 226 g/mol.

**Câu 5:** Độ phóng xạ ban đầu của lượng  $^{226}_{88}\text{Ra}$  được sơn trên đồng hồ là bao nhiêu megabecoren (MBq, làm tròn kết quả đến chữ số hàng phần trăm)?

**Câu 6:** Sau bao nhiêu năm thì độ phóng xạ của lượng  $^{226}_{88}\text{Ra}$  còn lại bằng 12,5% so với độ phóng xạ ban đầu (làm tròn kết quả đến chữ số hàng đơn vị)?

----- **HẾT** -----

- Thí sinh không được sử dụng tài liệu;

- Giám thị không giải thích gì thêm.